

2005年度我校申报国家自然科学基金情况

2005年度国家自然科学基金项目申报工作，在校各级领导和广大科技工作者的高度重视，共同努力下，已于3月30日圆满结束。我校今年共申报国家自然科学基金各类项目共计345项，其中申报面上青年基金60项，面上自由基金235项，重点项目16项，国家杰出青年科学基金21项，海外青年学者合作研究基金2项，专项基金8项（天元基金4项，仪器专项1项，出版基金3项），联合资助项目2项（GM联合基金，NSAF联合基金）。申报项目总数与去年相比增加91项，增长幅度为35.8%，是历年申请基金项目最多的一年。

1. 按申报项目所属学部分

合计 (项)	数理 学部	化学 学部	生命 学部	地球 学部	工程材 料学部	信息 学部	管理 学部
345	41	97	66	5	34	46	56

在申报的345项课题中，按所属学部分，申报化学学部的项目数最多，占申请项目总数的28.11%，其次是生命学部，占总申请项目数的19.13%，第三为管理学部，占总申请项目数的16.23%。

2. 按申报项目类别分

合计 (项)	自由申请 (面上)	青年基金 (面上)	重点项 目	重大研 究计 划	杰出青 年基 金	海外青 年学者 合作	专项基 金 (含天 元)
345	235	60	16	1	21	2	8

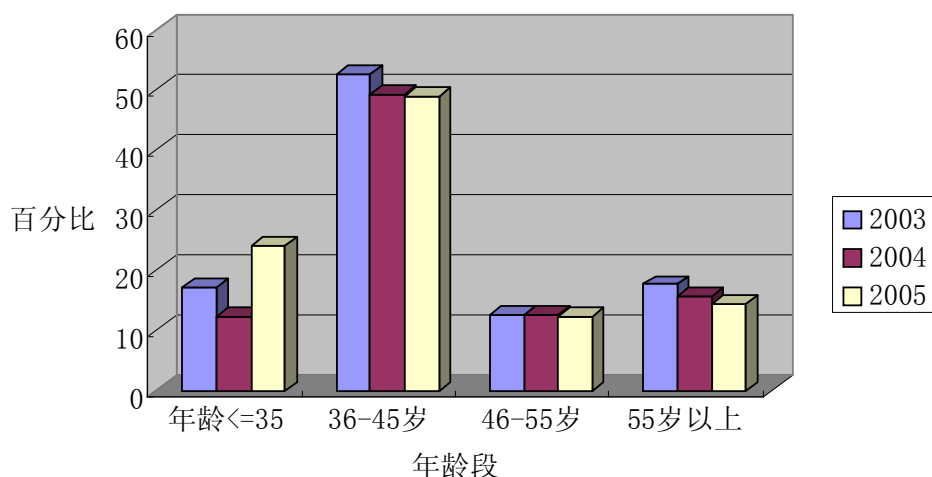
特别值得可喜的是，我校今年申报杰出青年基金项目数高达21项，是申报该基金以来最多的一年。申请人涉及到每个学院，说明各学院对中青年学术带头人的培养和引进工作都取得了显著的效果。

-1-

3. 按申请人年龄段分布情况

合计 (项)	年龄 <=30	30<年 龄<=35	35<年 龄<=40	40<年 龄<=45	45<年 龄<=50	50<年 龄<=55	55<年 龄<=60	年龄 >=60
345	22	61	82	87	28	15	22	28

我校今年申请自然科学基金的年龄段分布情况，分布情况与往年大致相同，申请高峰出现在35岁到45岁之间。与往年不同的是，35岁以下的青年教师申请项目数量有了显著提高。55岁以上教师的申请比例依旧呈逐年递减的趋势（见下图）。



4. 各学院申报项目情况

合计(项)	化学学院	生命科学学院	信息学院	物理学院	环境学院	数学院	医学院	数学所	组合中心	软件学院	社科
345	107	57	34	30	24	18	10	6	5	2	52

从各院申报项目数情况来看, 申报项目数最多的三个单位依次为: 化学学院共申请107项, 占总申请数的31.01%; 生命学院申请57项, 占总申请数的16.5%; 文科申请52项, 占总申请数的15.07%。

(我校2005年申请国家自然科学基金项目综合情况见附表一、二、三)

(项目管理科)

附表一

2005年南开大学申请国家自然科学基金项目综合统计
(按学部分类)

项目类别	数理学部	化学学部	生命科学学部	地球学部	工程材料学部	信息学部	管理学部	合计(项)
面上(自由)	19	66	42	5	26	35	42	235
面上(青年)	5	17	13		5	8	12	60
重点项目	3	5	4			2	2	16
重大研究计划			1					1
杰出青年基金	6	6	6		2	1		21
海外合作者	2							2
专项基金(含天元)	5	3						8
联合资助项目	1				1			2

合计	41	97	66	5	34	46	56	345
----	----	----	----	---	----	----	----	-----

附表二

2005年南开大学申报国家自然科学基金项目综合统计
(按年龄结构分类)

	项目数	占比 (%)	面上	重点	杰出	海外	专项	联合
年龄≤30(岁)	22	6.3%	18		1		3	
30<年龄≤35	61	17.7%	55	1	4			1
35<年龄≤40	82	23.7%	74	2	4		2	
40<年龄≤45	87	25.2%	64	7	13	2		1
45<年龄≤50	28	8.11%	25	2			1	
50<年龄≤55	15	4.34%	14	1				
55<年龄≤60	22	6.37%	21	1				
年龄≥60	28	8.11%	24	2			2	
合计	345	100%	295	16	22	2	8	2

三

2005年南开大学申报国家自然科学基金项目综合统计
(按院系分类)

单位	项目数	占总比 (%)	面上	重大	重点	杰出	海外	专项	联合	申请金额 (万元)
商学院	107	31.04%	93		5	6		3		3979.4
生命科学	57	16.52%	47		3	7				2386.486
地球	52	15.07%	50		2					1092.02
信息学院	34	9.85%	34							919
物理学院	30	8.69%	24		2	2		1	1	1221.67
化学学院	24	6.95%	22			1			1	731.6
法学院	18	5.21%	11		2	2		3		518.5
经济学院	10	2.89%	7	1	1	1				402.6
研究所	6	1.73%	3		1	1	1			356
培训中心	5	1.45%	2			1	1	1		162
生命科学	2	0.57%	2							47.8
总计	345	100%	296	1	16	21	2	8	2	11817.076

发送：校领导，校机关各部处，理科各学院

印数：70份
